

BIEDRĪBU NAMI JŪGENDSTILA ARHITEKTŪRAS KONTEKSTĀ

Agate Eniņa
agate.eniņa@inbox.lv

Atslēgas vārdi: *Latvijas arhitektūra, arhitektūras vēsture, biedrību nami, jūgendstils, neoklasicisms*

Vairāk nekā simt piecdesmit gadus nozīmīgu vietu Latvijas pilsētu apbūvē un lauku kultūrainavā ieņem biedrību nami. Tie ir vērtīga kultūrvēsturiskā mantojuma sastāvdaļa. Pētījuma mērķis ir, apzinot 19. un 20. gs. mijā Latvijā celtos biedrību namus, to stilistiskās un funkcionālās izpausmes, atklāt biedrību namu arhitektūras kopainu jūgendstila kontekstā.

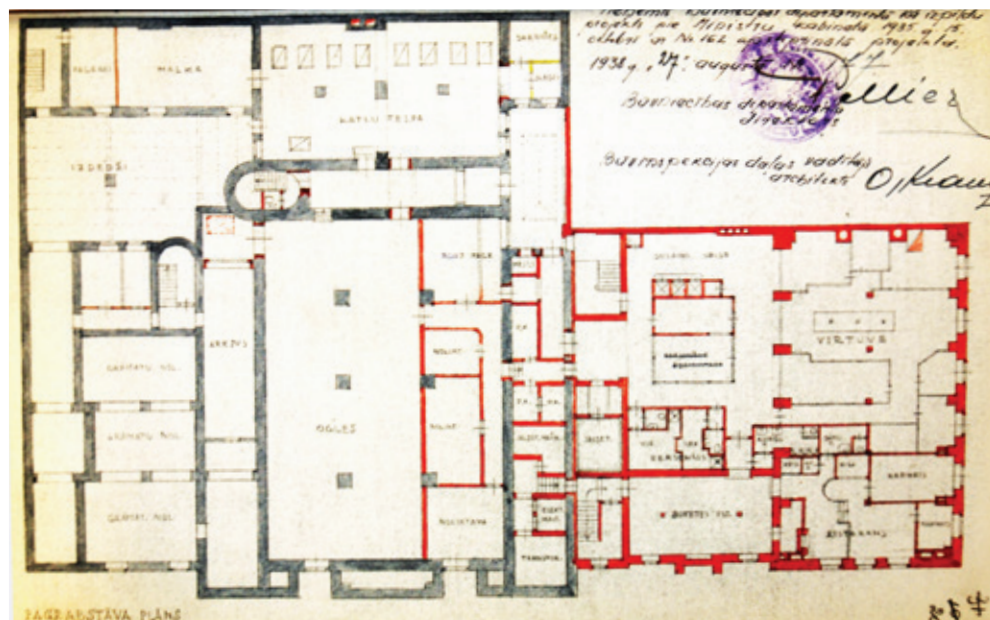
Latvijas biedrību namu kultūrvēsturiskais uzkrājums jūgendstila kontekstā apzināts uz arhīvu materiālu izpēti, dokumentāro liecību un publicēto avotu studiju, kā arī celtņu apsekojumu dabā bāzes.

Deviņpadsmitā gadsimta vidū Latvijā ekonomiski politisko un sociālo procesu ietekmē izveidojās jaunlatviešu kustība. Lauku apvidos ar jaunlatviešiem cieši saistījās jaunizveidoto latviešu biedrību darbība. Lai gan valdošās aprindas, it īpaši Rīgā, latviešu biedrību dibināšanu un attīstību kavēja, jaunā ierosme vairs nebija apturama. Biedrību izveidošana veicināja kultūras, mākslas, teātra, mūzikas, literāro un citu kultūras jomu attīstību Latvijas teritorijā. Pirmie laikraksti latviešu valodā rosināja plašāku informācijas apmaiņu latviešu vidū. 19. gs. beigās un 20. gs. sākumā izdotajos laikrakstos saglabājusies nozīmīga informācija par biedrību namu celtniecības gaitu. Tajos atrodami atributējumi ēkām, kuru būvprojekti karu laikā iznīcināti.

20. gs. sākumā latviešu inteliģence vairs nevēlējās pieņemt iepriekšējos gadsimtos lietoto formu atveidojumus jauno celtņu arhitektūrā. Aktīvi darbojās latviešu biedrības, uzceļot vairākas jaunas kopienu centru ēkas lielākajos mākslu centros Latvijā, piemēram, Rīgas Latviešu biedrības namu (1908–1910,

arhitekti Eižens Laube un Ernests Pole) un Jelgavas Latviešu biedrības namu. Liepājā Latviešu biedrība pie Rožu laukuma nopirka divus zemesgabalus. Jauna Liepājas Latviešu biedrības nama skices izstrādāja arhitekts E. Pole Rīgā un divi Liepājas arhitekti — Valters Krūmiņš un Ernests Štālbergs, kurš šajā laikā mācījās Pēterburgas Mākslas akadēmijas Arhitektūras fakultātē.¹ Arhitektam E. Polem uzdeva izstrādāt galīgo nama būvplānu, taču līdzekļu trūkuma dēļ tas netika īstenots.²

Nozīmīgs notikums bija Rīgas Latviešu biedrības nama celšana, kas plaši atspoguļoja sava laika periodikā.³ 1908. g. arhitektūras konkursa piecu darbu konkurencē par labākajiem tika atzīti E. Laubes un E. Poles meti. Viņu kopdarbība veicināja pārdomātas būvmasu kompozīcijas tapšanu jūgendstilam raksturīgā formā valodā. Arhitekts Konstantīns Pēkšēns, nebūdams apmierināts ar ēkas ārējo tēlu, iesniedza savas skices,⁴ tāpēc projekta autori pārstrādāja sākotnējo ieceri, izveidojot ēkas apdari klasisko tradīciju



1. att. Rīgas Latviešu biedrības nams. 1908–1910. Arhitekti E. Laube un E. Pole. Plāns 20. gs. 30. gados [LVVA. 6343. f., 8. apr., 196. l.]



2. att. Rīgas Latviešu biedrības nama fotofiksācija mūsdienās

ietekmē (1., 2. att.). Neoklasiski izteiksmes līdzekļi lietoti arī dekoratīvo frižu sižetā.⁵ Tādējādi Rīgas Latviešu biedrības nams bija pirmā neoklasicisma kopienu centru ēka Latvijā. Neoklasicisma stilistika raksturīga kopienu centriem arī Cariskās Krievijas galvaspilsētā Pēterburgā, piemēram, Otrās Krājaizdevumu sabiedrības nama ārējā veido-lā (1906–1909, zviedru izcelsmes arhitekts J. F. Lidvals (*Johan Fredrik Lidvall*)).⁶

Jelgavas Latviešu biedrībai (dibināta 1880. g.) piederēja nams Lielajā ielā 137. Ap 1888. g. biedrība namu pārbūvēja un paplašināja. 1908. g. 25. janvārī Jelgavā biedru kopsapulcē nolēma celt jaunu biedrības namu. To pēc arhitekta Paula Eplē projekta⁸ sāka būvēt Katoļu ielā 11, bet iesvētīja un atklāja 1910. g. 31. janvārī.⁹ Pēc būvkomisijas lūguma virsuzraudzību par biedrības nama būvi uzņēmās E. Laube, bet par būvuzņēmēju tika izraudzīts kāds A. Frīdmanis.¹⁰ Vēlāk šis lēmums tika mainīts, un P. Eplē pats pildīja autoruzraudzības pienākumus, bet būvdarbus veica kāds vietējais uzņēmējs Kroģeris.¹¹ Līdz mūsdienām biedrības nams nav saglabājies. Arhīvu dokumentos un 20. gs. sākuma pastkartēs redzams semantiski izkopts un funkcionāli vienots ēkas ekspresīvais būvķermenis, kura formveides un apdares paņēmieni kopums izpaudās emocionāli un filozofiski spēcīgā tēlā, atspoguļojot savdabīgi transformētu nacionālā romantisma ievirzi arhitektūrā (3., 4. att.). Šī ēka ir pirmais jūgendstila arhitektūras biedrības nams Latvijā, kurā lietota nacionālā romantisma mākslinieciskā ievirze.

Par biedrības rocību un apmēriem liecina nama salīdzinoši liels izmērs. Tam bija tipisks tā laika biedrības namu funkcionālais izkārtojums — plāna dominante bija lielā sārkojumu zāle ar skatuves daļu un nepieciešamajām palīgtelpām. Ap to grupējās galvenā ieejas halle, bufetes un garderobes telpas. Atsevišķā ēkas spārnā izvietotas izīrēšanai paredzētās telpas, kurās iekārtojās veikali, krājaizdevu sabiedrības u.tml. Augšējās stā-

vos atradās mazākas sanāksmju zāles, telpas biedrības pārvaldes vajadzībām, biljarda spēles istaba, bibliotēka ar lasāmtelpu un dažī dzīvokļi.

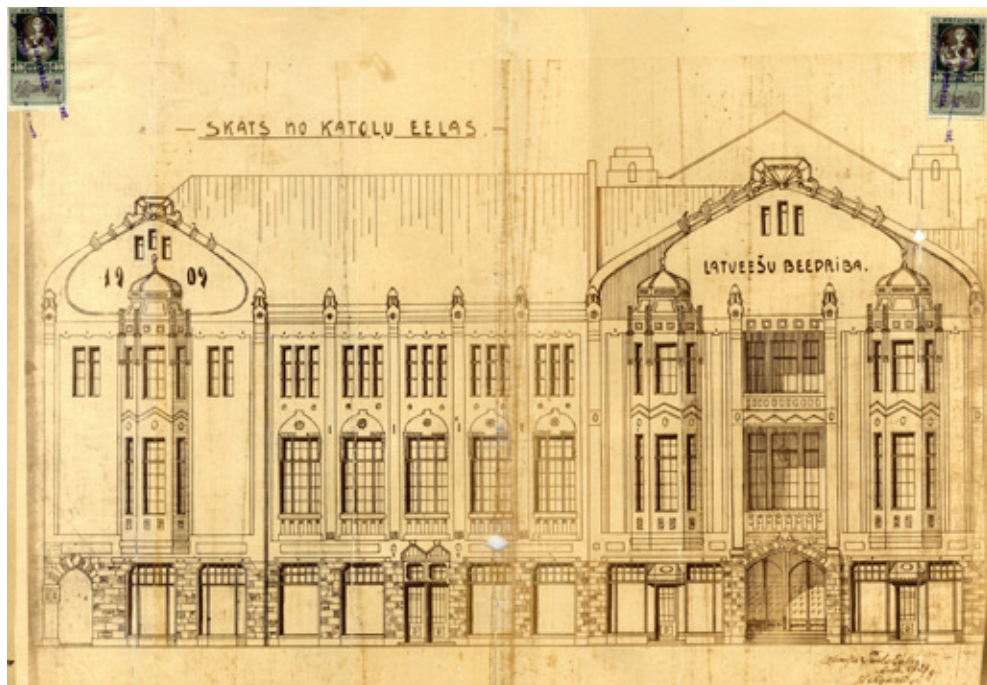
Īpaša bija Vecmilgrāvja pretalkohola biedrības “Ziemeļblāzma” ēkas būvvesture, jo ēkas celšanu sponsorējis un vadījis viens cilvēks — filantrops un kokzāģētavu īpašnieks Augusts Dombrovskis.¹² 1910. g. periodikā norādīts, ka ēkas plānu zīmējis A. Dombrovskis.¹³ Nams iesvētīts 1913. g. 1. septembrī.¹⁴ 20. gs. 30. gados Gustavs Šķilters un citi autori turpinājuši izteikt pieņēmumu, ka biedrības nama plānus un pārējās celtnes “Ziemeļblāzmas” kompleksā zīmējis A. Dombrovskis pats.¹⁵ Taču ir saglabājušās liecības, kurās kā “Ziemeļblāzmas” kompleksa „elementārskolas ar bērnu dārzu un gaisa pili” autors minēts pazīstamais latviešu arhitekts Aleksandrs Vanags.¹⁶ Iespējams, arī “Ziemeļblāzmas” ēkas autors ir kāds pazīstams arhitekts. Arhitekts Jānis Krastiņš norādījis nama nepārprotamo līdzību ar aturības biedrības “Endla” namu Pērnavā¹⁷ (1908–1911, arhitekti Georgs Hellats (*Georg Hellat*), Alfrēds Jungs (*Alfred Jung*) un Hugo fon Volfelds (*Hugo von Wolfeldt*)). Pērnavas nams nopostīts Otrā pasaules kara laikā (5. att.). Pērnavā talantīgie arhitekti A. Jungs un H. Volfelds radīja vairākas jūgendstila un eklektisma stila ēkas. Diezgan droši var apgalvot, ka Dombrovskis bija apmeklējis kaimiņos esošo aturības biedrības ēku.

Pretalkohola biedrības “Ziemeļblāzma” ēkas jūgendstila arhitektūras ekspresīvie apjomu kārtējumi ļāva ārējā tēlā skaidri nolasīt celtnes tektoniku. Fasādes uzirdina masīvas lizēnas, kuras virs dzegas vainago nosmailināti pinakļi. Ar lēzeni izliektu formu lietojumu kompozīcijā akcentēta rizalītu augšējā daļa un monumentāls ieejas portāls. Apļa, pusapļa, izteikti šaura taisnstūra un kvadrāta formas logailas piešķir fasādei papildu piesātinājumu (6. att.).

Pārvarot nabadzības sliekšni vai par spīti tam, biedrības aktīvi darbojās lauku teritorijās.



3. att. Jelgavas Latviešu biedrības nams Katoļu ielā 11. 1908–1910. Arhitekts P. Eplē. 20. gs. sākuma pastkarte. [Arhitekta Jāņa Lejnieka personīgā arhīva materiāls]



4. att. Jelgavas Latviešu biedrības nama fasādes zīmējums. [LVVA. 6343. f., 8. apr., 86. l.]



5. att. Atturības biedrības “Endla” nams Pērnāvā. 1908–1911. Arhitekti G. Hellats, A. Jungs un H. Volfelds. Nav saglabājies



6. att. Pretalkohola biedrības “Ziemeļblāzma” ēkas fotofiksācija mūsdienās

20. gs. sākumā lielākajās provinces pilsētās kā latviešu kulturālās svētvietas un intelektuālais patvēruma zem kopīga “latvieša” zīmola, un sava laika un vietas garīgās pasaules miniatūrs atspoguļojums parādījās jauni nami. Biedrību nami tapa Ventspilī, Kuldīgā un Talsos. 2009. g. atjaunots Ventspils Latviešu biedrības nams (celts ap 1910. g. pēc vietējā būvtehniķa Ernesta Baula projekta, atjaunošana un pārbūve — arhitektu birojs “Virtu”¹⁸) (7., 8., 9., 10. att.). 1881. g. Ventspilī nodibināja Latviešu sadraudzības biedrību.¹⁹ Ap 1910. g. kādam Ventspils namīpašniekam Boles kungam izdeva atļauju, ka uz viņam piederošā zemesgabala Maiznieku un Īsās ielas stūrī drīkst būvēt biedrības namu. 1912. g. 10. novembrī ar Rūdolfa Blaumaņa izrādi “Indrāni”²⁰ atklāja jaunuzcelto Ventspils Latviešu biedrības namu.

Nama fasādes efektīgās jūgendstila arhitektoniskās kompozīcijas vertikālo raksturu izceļ trīs spēcīgi artikulēti rizalīti. To apakšējās daļas apšūtas tumši pelēkiem akmens rustiem, bet gludi apmestās augšdaļas vainago sarežģīta silueta zeltiņi, kurus rotā jūgendstila ornamentikai raksturīgi dekoratīvi cilņi. Galvenā ieeja un vestibils pavērsts pret monumentālām kāpnēm, kuras aizved uz ēkas galveno dominanti — lielo sarīkojumu zāli. Pārējās nama telpas pilda palīgfunkcijas. Galvenajos vilcienos gan fasādes, gan plāna struktūra saglabājusies līdz mūsdienām.

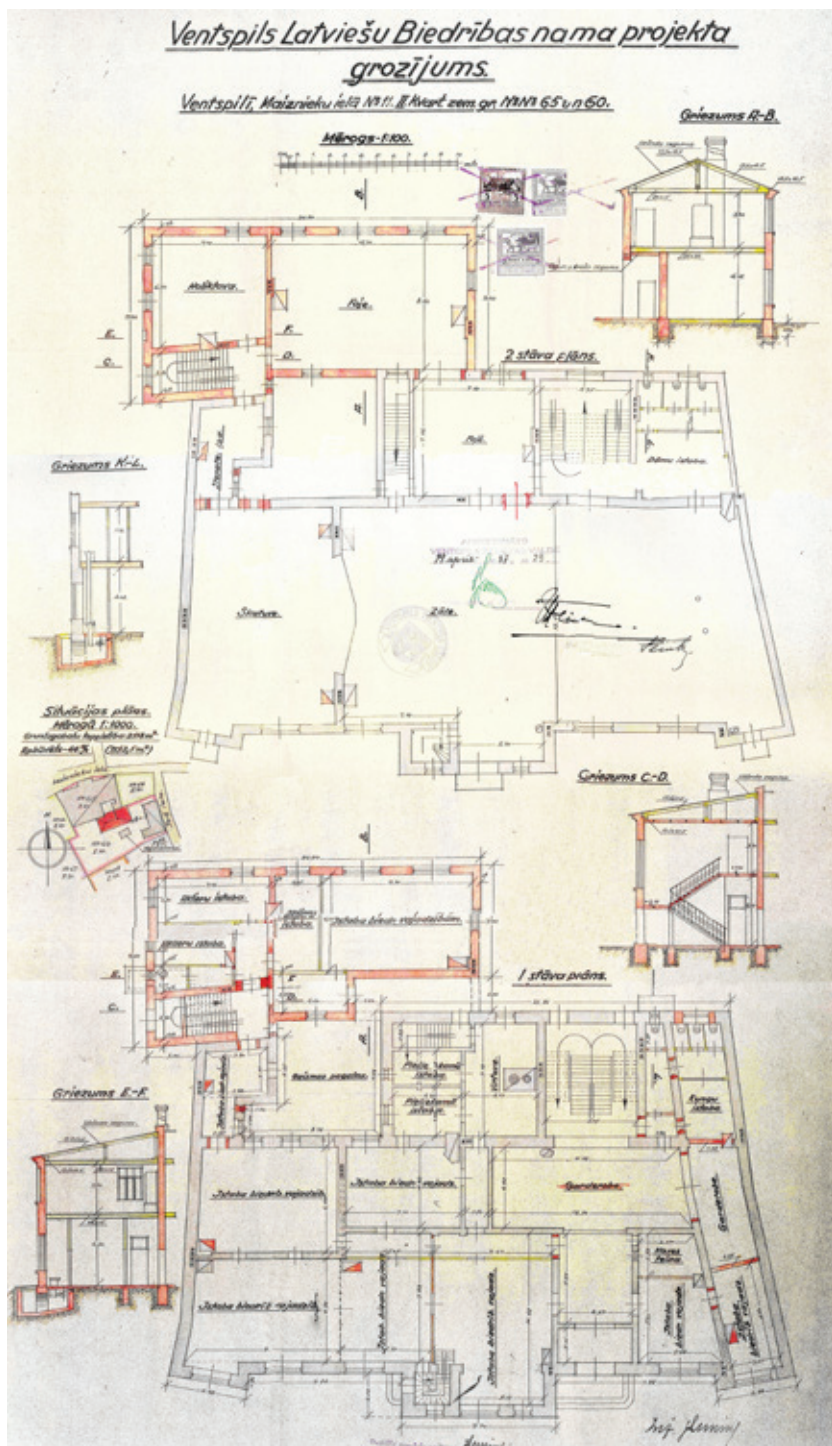
20. gs. 30. gados vispārēja ekonomiskā optimisma gaisotnē biedrība vēlējās namu paplašināt. 1938. g. 18. martā arhitekts Oskars Krauze atzīmēja: “Jākorīgē līdzšinējais nodoms nama paplašināšanu virzīt tikai uz grunti, kas guļ tagadējā nama aizmugurē un kādā virzienā izstrādāti arī visi līdzšinējie projekti.”²¹ Jaunajā biedrības namā bija paredzēts mainīt zāles skatuves daļu, paaugstinot tās griestus, izbūvēt atsevišķas telpas aizsargu un aizsardžu vajadzībām un uzcelt sporta zāli vingrotavu ar dušas telpām un ģērbtuvēm, kā arī piebūvi restorānam ar atsevišķu ieeju no ielas. Līdzīgi kā citos biedrību

namos, tika plānota arī viesnīca. Bija jūtama vēlme atbrīvoties no modes izgājušā jūgendstila arhitektoniskā tēla: “Pienācīga vērība būs jāpiegriež arī nama ārienei, lai arī tā būtu arhitektoniski iespaidīga.”²²

Ēkas centrālo rizalītu vainago divi astoņstūrīni. Tie, visticamāk, bija zuduši kara laikā. Mūsdienās tika uzietas tikai konstrukcijas pēdas jumta daļā, un arhitektu birojā “Virtu” tornišus projektēja no jauna. Sākotnēji ēkas rietumu spārnā atradusies caurbrauktuve, kuru varēja aizvērt ar iespaidīgiem koka



7. att. Ventspils Latviešu biedrības nams Maiznieku ielā 11. Ap 1910. g. Arhitekts, iespējams, E. Bauls. Atjaunošana un pārbūve — 2009, arhitektu birojs “Virtu”. 20. gs. sākuma pastkarte. [Arhitekta J. Lejnieka personīgā arhīva materiāls]



8. att. Ventspils Latviešu biedrības nama plāni. [Ventspils Zonālā arhīva materiāls]



9. att. Ventspils Latviešu biedrības nama fotofiksācija mūsdienās



10. att. Ventspils Latviešu biedrības nama fasādes detaļas fotofiksācija mūsdienās

pildīņu konstrukcijā veidotiem vārtiem. Caurbrauktuve likvidēta trīsdesmito gadu beigās, vārtu vietā izveidojot tādu pat logailu kā ēkas otrā spārna rizalitā. Šāds risinājums nedaudz traucē uztvert jūgendstila tipiski asimetrisko fasāžu kompozīciju.

Romantiskais jūgendstila pasaules redzējums, kurš iespaidus smēlās dabas pasaulē, pat mūsdienās liek apbrīnot brīžiem robusto,

brīžiem naivo izteiksmes līdzekļu gammu, kas atklājas arhitektūras valodā. Ventspils biedrības nama pārbūve, tajā iekārtojot jaunrades nama telpas, ir veiksmīgs piemērs, kā mūsdienās tupināt biedrību aizsāktu tautas izglītošanas un pašapziņas celšanas darbu.

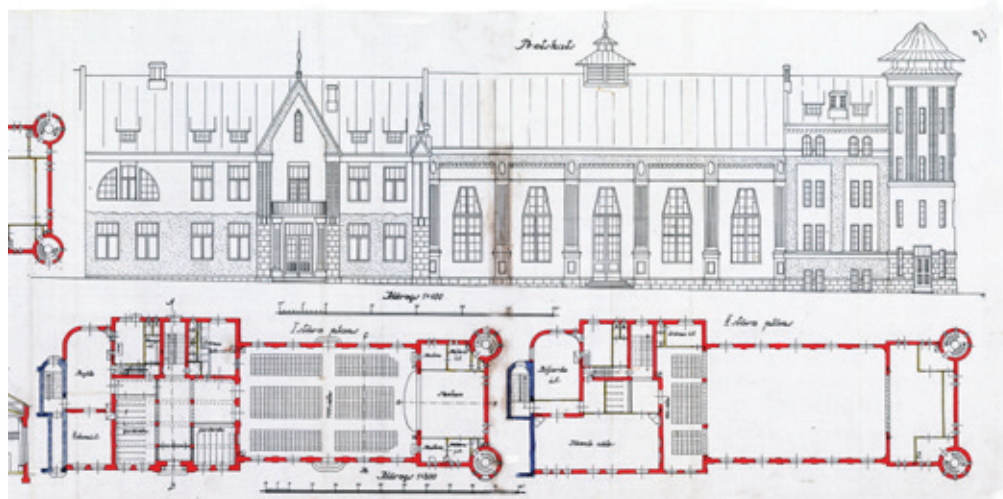
Daži latviešu biedrību nami Vidzemes pusē, piemēram, Smiltenes Zemkopības biedrības un Raunas Lauksaimniecības biedrības nams Rīgas ielā¹²³ arī izcēlās ar emocionāli iespaidīgu un piesātinātu jūgendstila arhitektūru. 1908. g. arhitekts Konstantīns Pēkšēns izstrādāja Smiltenes Zemkopības biedrības nama trīs stāvu ēkas projektu, kura būvniecība, kopā ar piebūvēm, izmaksāja 31000 rubļu. Vēlāk biedrība uzdeva arhitektam Augustam Malvesam izstrādāt papildu piebūves projektu izrīkojumu telpām pie jau uzceltā stūra nama.²⁴ To celtniecība pabeigta 1910. g. (11., 12., 13. att.). Tādējādi ēka gan kompozicionāli, gan funkcionāli dalīta divās daļās. Vienu apjomu veidoja lielā skatītāju zālē 733 vietām ar skatuves daļu. Skatuves stūros



11. att. Smiltenes Zemkopības biedrības nams. 1908–1910. Arhitekti K. Pēkšēns un A. Malvess. Vēsturiska fotofiksācija. Nav saglabājies. [Arhitekta J. Lejnieka personīgā arhīva materiāls]



12. att. Smiltenes Zemkopības biedrības nama zāles interjers. [Arhitekta J. Lejnieka personīgā arhīva materiāls]



13. att. Smiltenes Zemkopības biedrības nama projekts. [LVVA. 6343. f., 7. apr., 119. l.]

atradās divi apaļi kāpņu telpu tornīši. Otrās daļas pirmajā stāvā atradās ieejas vestibils ar garderobēm, ēdamtelpu, bufeti un labierīcībām, bet otrajā stāvā — lielās zāles balkons, mazā zāle un biljarda istaba. Kopumā ēkai bija izsvērts un pārdomāts plānojums. Diemžēl nams tika nojaukts pēc Otrā pasaules kara.

1899. g. tika apstiprināti Raunas Lauksaimniecības biedrības statūti,²⁵ un tās biedri nolēma celt jaunu namu. 1901. g. biedrība tomēr nama celšanu atlika uz vēlāku laiku,²⁶ beidzot to uzcēla 1909. g.²⁷ Nama arhitekts A. Malvess lietoja tādus pašus kompozīcijas veidošanas principus un apdares paņēmienus kā Smiltēnē (14., 15., 16. att.). Iepriecina šo abu ēku detaļu daiļuma vienkāršība, kas īstenota labāko nacionālā romantisma tradīciju garā. Celtņu novietni ielu krustojumā abos gadījumos uzsver slaidi tornīši. Līdzības saskaņam arī rīzātos, ar izbūvēm piesātinātās jumta plaknēs, kā arī fasādes apdares tehnikā un paņēmienos.

Nedaudz atturīgāki arhitektoniskajā, bet ne sociālajā nozīmē bija Talsu Sadraudzīgās biedrības un Kuldīgas biedrības nami.²⁸ Jau sākot ar 19. gs. otro pusi Kuldīgā uzplauka

sabiedriskā un kultūras dzīve. Rosīgi darbojās dažādas biedrības, tika rīkoti kultūras pasākumi un teātra izrādes. 1882. g. dibināta Kuldīgas Sadraudzīgā biedrība, kas 20. gs. sākumā kopā ar Lauksaimnieku biedrību savām vajadzībām uzcēla apjomīgu ēku tagadējā Raiņa ielā 21. Biedrības nama projektu 1908. g. izstrādājis arhitekts A. Vanags.²⁹ 1909. g. publicētajā nama skicē³⁰ konstatējams, ka ēkai bijis spēcīgi artikulēts būvmasu kārtojums, kas atšķīries no vēlāk īstenotā (17., 18. att.).

Nama fasāžu arhitektūrā jaušamas gan nacionālā romantisma atskaņas, gan neoklasicisma iezīmes. Fasādēs ir gan nacionālajam romantismam raksturīgās logu ailas ar trapceveida augšdaļām, gan ciļņi, kas atgādina etnogrāfiskus rakstus, gan klasiska profila dzegas un pilastrī, virs kuriem kādreiz pacēlušies stilizēti pinakļi. Ēkas fasādēs skaidri nolasāms, kurā vietā kāda rakstura telpas atrodas. Ēkas galā, kas piekļaujas Alekšupītei, izceļas virsskatuves apjoms. Kuldīgas biedrības nama projekts apstiprināts Kurzemes guberņas valdes būvju nodaļā tikai 1914. g. augustā.³¹



14. att. Raunas Lauksaimniecības biedrības nams Rīgas ielā 1. 1909. Arhitekts A. Malvess. Otrā stāva plāns. [LVVA. 6343. f., 7. apr., 253. l.]



15. att. Raunas Lauksaimniecības biedrības nama fotofiksācija 20. gs. sākumā.
[Arhitekta J. Lejnieka personīgā arhīva materiāls]



16. att. Raunas Lauksaimniecības biedrības nama fotofiksācija mūsdienās



17. att. Kuldīgas Sadraudzīgās biedrības nams Raiņa ielā 21. 1908. Arhitekts A. Vanags. 20. gs. sākuma skice. [Kuldīgas sadraudzīgās biedrības nams. Dzimtenes Vēstnesis, 1909, 206: 2]



18. att. Kuldīgas Sadraudzīgās biedrības nama fotofiksācija mūsdienās

Jau 20. gs. sākumā daudzos Latvijā celtajos latviešu biedrību namos notika kino seansi. Arī Kuldīgas nama lielajā zālē 1929. g. pēc būvinženiera Jāņa Šmūdzes projekta izbūvēta kinematogrāfa telpa,³² bet ēkas plānojums kopumā palika neizmainīts (19.,

20. att.). Pirmajā stāvā atradās garderobe un bufete, biljarda zāle un krājaizdevu sabiedrības telpas. Bija atsevišķs ekonoms jeb nama pārvaldnieka dzīvoklis. Viena kāpņu telpa veda tieši uz lielo zāli, bet otra — uz viesnīcas istabām. Padomju laikā veiktajās un



19. att. Kuldīgas Sadraudzīgās biedrības nams 20. gs. 20. gados. [KNM arhīva materiāls. Inv. Nr. 5524]



20. att. Kuldīgas Sadraudzīgās biedrības nama pārbūves projekts. 1929. Būvinženieris J. Šmūdze. [LVVA. 6343. f., 7. apr., 59. l.]

pavirši izpildītajās pārbūvēs fasāde daudzviet visai robusti izmainīta, iznīcinot daudz sākotnējo apdares detaļu. Tagad ēkā darbojas Kuldīgas pašvaldības aģentūras Kuldīgas Kultūras centrs.

Talsu Sadraudzīgā biedrība zemesgabalu Lielajā ielā 19/21 nama celšanai nopirka par 242 rubļiem. 1910. g. 29. augustā ielikts nama pamatakmens, bet 1912. g. 6. un 7. janvārī tika svinēti atklāšanas svētki.³³ Nama autors bija arhitekts Mārtiņš Ņukša, zāles griestu un sienu izgreznojumiem paraugu zīmējumus izstrādājis Jūlijs Madernieks, bet skatuves dekorācijas gatavojis Jānis Kuga.³⁴ Ēkai ir jūgendstilā izplatītie asimetriskie logailu kārtējumi un izteiksmīgs erkeris. Stūri vainago tornīti (21., 22. att.).

Uz šiem namiem var attiecināt vērtējumu, kuru arhitekts Pauls Kampe veltījis 20. gs. sākuma perioda ēkām kopumā: "Iekšējai arhitektoniskajam veidojumam naudas līdzekļu trūkums parasti neļāva pievērst lielāku uzmanību; visvairāk vēl rūpējās par kāpņu telpas izdaiļojumu, jo tai bija jābūt zināmā mērā par reklāmu visam namam".³⁵ Mazpilsētu biedrību namu izbūvē vēl tika papildus dekorētas sarīkojumu zāles.

Vairāki biedrību nami tapa, pārbūvējot esošas krogus ēkas, piemēram, Dolē un Ceraukstē. Ceraukstes krogus ēkas pārbūves projekts Saviesīgās biedrības "Austra" vajadzībām apstiprināts 1911. g. 20. decembrī. Vienstāvēgajai ēkai bija stāvs jumts, bet lielāko ēkas daļu aizņēma skatītāju zāle ar atsevišķu skatuves zonu. 1911. g. tika izveidota jauna ieeja nacionālā romantisma formu valodā. Raksturīgi ir durvju ailu augšdaļu nošļauptie sāni. Trīsdesmitajos gados daļai ēkas izbūvēja otro stāvu un paaugstināja skatuves daļu pēc būvtehniķa V. Tiruma projekta.

Doles krogus ēkas vietā Doles saviesīgās biedrības nama plānu pasūtīja arhitektam A. Vanagam. 1909. g. biedru kopsapulcē plāns tika apstiprināts,³⁶ un 1911. g. ēka uzbūvēta. No ēkas vienkāršā taisnstūrveida



21. att. Talsu Sadraudzīgās biedrības nams Lielā ielā 19/21. 1910–1912. Arhitekts M. Ņukša. Pārbūves projekts 2012.–2014. SIA "Mark arhitekti". Ēka 20. gs. sākumā. [Arhitektu biroja "Mark arhitekti" arhīva materiāls]



22. att. Talsu Sadraudzīgās biedrības nams 2010. g.

būvķermeņa pagalma pusē izvirzīta kāpņu telpa, bet sānu fasādēs ir nelieli erkeri. Logu aillas ēkā bija šauras, un kopējā fasādes kompozīcijā grūti noteikt lielās skatītāju zāles atrašanās vietu. Askētiskajām fasādēm autors pretnostatījis dinamiski izkārtotās jumta



23. att. Doles Saviesīgās biedrības nams Rīgas ielā 26, Ķekavā. 1909–1911. Arhitekts A. Vanags. Rekonstrukcija — 1925. Būvinženieris K. Zēverss. 20. gs. sākuma pastkarte. [Ķekavas Novadpētniecības muzeja materiāls]



24. att. Doles Saviesīgās biedrības nama fotofiksācija mūsdienās

izbūves, tuvinot ēkas arhitektūru jūgendstilam (23., 24. att.).

Līdzīgi kompozīcijas paņēmieni lietoti Skrīveru Labdarības biedrības nama būvē. Ēkas autors, arhitekts K. Pēkšēns³⁷ jumta plaknes uzirdinājis ar dažāda izmēra zeltmiņiem un jumta izbūvēm. Skrīveros, atšķirībā

no Doles, zāle izvietota atsevišķā apjomā. Skaidri nolasāma arī skatuves un virsskatuves daļa. Zāles apdarē izmantoti Eduarda Brencēna gleznojumi.³⁸ Līdz mūsdienām celtne pārveidota. Zudusi visa jumta ekspressīvā apjoma kompozīcija, kas būtu salīdzinoši viegli atjaunojama. Ēkas arhitektoniski



25. att. Skrīveru Labdarības biedrības nams. 1912–1913. Arhitekts K. Pēkšēns. 20. gs. sākuma pastkarte. LNB digitālā kolekcija "Zudusi Latvija"

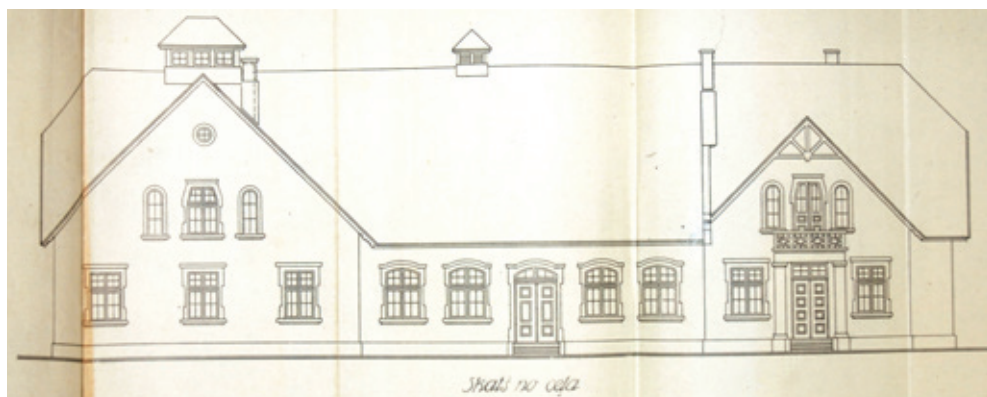


26. att. Skrīveru Labdarības biedrības nama fotofiksācija mūsdienās

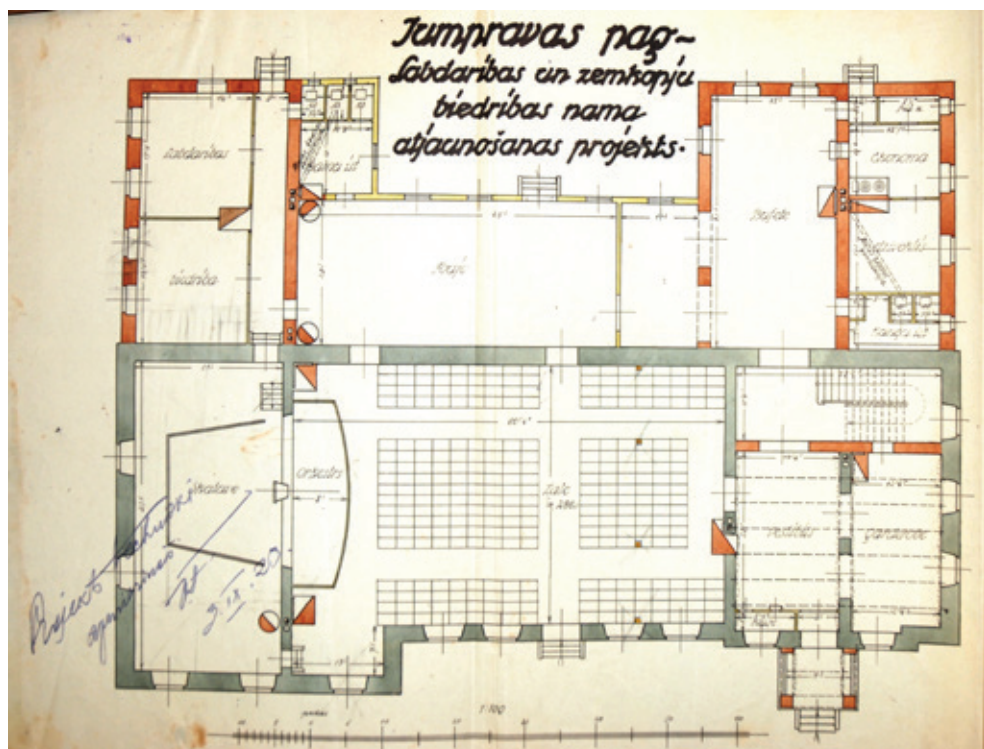
izkoptā fasāde tagad ir grūti pamanāma, jo to aizsedz blīvi saaugušas egles (25., 26. att.).

Atšķirībā no provinces pilsētām, kurās biedrību nami atradās ciešajā perimetrālajā

apbūvē, vairāk uzmanības piešķirot dekoratīvajai apdares izteiksmei nekā apjomu telpiskajai kompozīcijai, lauku apvidos pārsvarā cēla brīvstāvošus, dinamiskā apjomu saliku-



27. att. Jumpravas labdarības biedrības nams. Fasādes projekts. [LVVA. 6343. f., 8. apr., 212. l.]

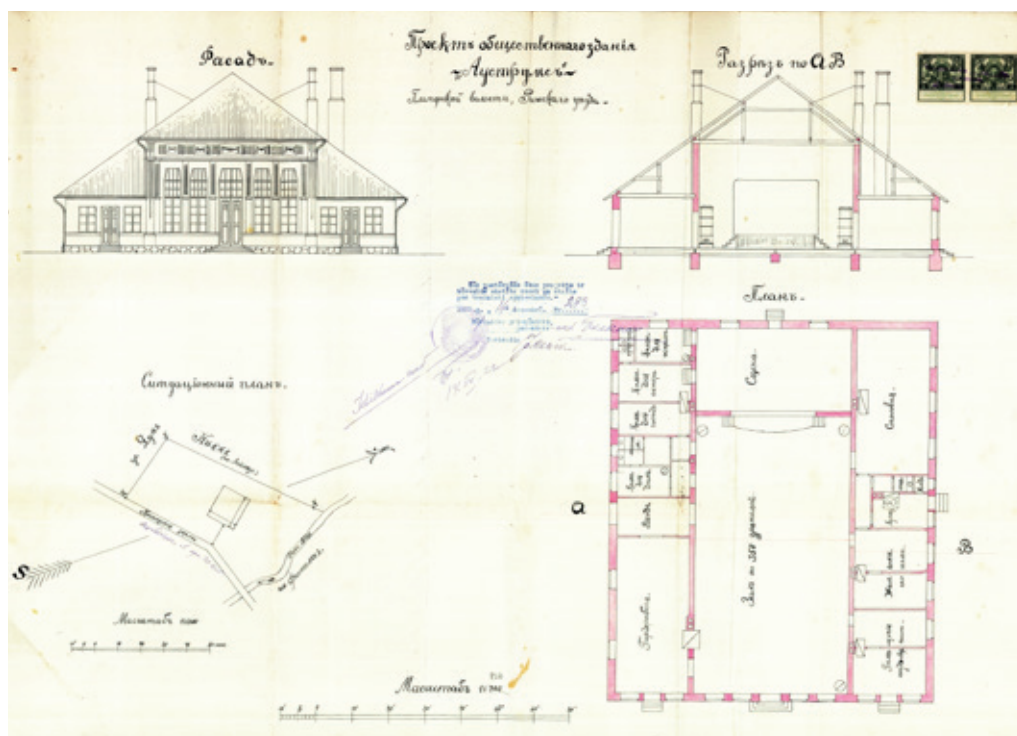


28. att. Jumpravas labdarības biedrības nams. Pārbūves plāns. [LVVA. 6343. f., 8. apr., 212. l.]

mā ieturētus vai pavisam vienkāršus namus. Pie tādiem var pieskaitīt gan apmesto, koka guļbūves konstrukcijā celto Cesvaines lauksaimniecības biedrības namu (1914, būvtehniķis Barševskis (vārds nezināms)³⁹), gan Līvānu biedrības namu⁴⁰ un Jumpravas labdarības biedrības namu (1909–1912) (27. un 28. att.). Lieljumpravas Labdarības biedrība 1909. g. izsludināja konkursu par labākā priekšlikuma iegūšanu jauna nama celtniecībai.⁴¹ Ēka ieguva vienkāršu taisnstūrveida būvķermeni, kuram ir divslīpju jumts ar daļēji nošļauptiem galiem un divi pēc lieluma atšķirīgi rizalīti. Kopumā Lieljumpravas Labdarības biedrības nama arhitektūras kompozīcijas veidošanas principi un apdares paņēmieni ar tumšā apmetumā atveidotiem stūru rustiem un lēzena loka ailu pārsedzēm tuvi Allažu lauksaimniecības biedrības namā lietotajiem.

Neliels, toties arhitektoniski izteismīgs biedrības nams tika uzcelts Plāterē (29., 30.,

31. att.). 1908. g. Plāteres zemju īpašnieks barons fon Tizenhauzens biedrībai dāvināja zemi,⁴² uz kuras 1910. g. jau slējās jaunais biedrības nams.⁴³ Ēkas taisnstūra būvķermeņa centrālajā daļā izvietota lielā skatītāju zāle ar skatuvi, bet gar malām — palīgtelpas. Vienstāva celtni sedza masīvs četrslīpju jumts, gandrīz panākot tipisko latviešu rijas sienu un jumta plakņu telpiskās attiecības. Vienkāršajā, bet pietiekami elegantajā galvenajā fasādē skaidri nolasāms lielās skatītāju zāles apjoms. To uzsvēra nacionālā romantisma stilistikai atbilstošas logailas ar nošļauptiem augšdaļu sāniem. 20. gs. divdesmitajos gados kritizēta ēku arhitektūra, kuras tapa Rīgas būvbirojos un parasti tās zīmēja būvtehniķi, norādot, „cik bezgaršīgi šādi biedrības nami izskatās, varam redzēt no Plāteres biedrības nama. Taisni biedrību un skolu namiem vajadzētu piedot noteiktu stilu”.⁴⁴ Tas apliecina, ka nepieciešams ilgāks



29. att. Plāteres biedrības „Austrums” nams. 1910. Projekts. [LVVA. 6343. f., 7. apr., 185. l.]

laika periods, lai objektīvi vērtētu nozīmīgas sabiedriskās celtnes.

Līdztekus nacionālā romantisma straujajai izplatībai kopienu centru ēku arhitektūrā identificējami arī citi jūgendstila strāvājumi. Piemēram, Vidzemes Guberņas lauksaimnie-

ku savstarpējās palīdzības biedrības nama Vaļņu ielā 2, Rīgā (1911, arhitekts Edgars Voldemārs Eduards Frizendorfs⁴⁵) (32. att.), un Bauskas Muižniecības nama Kalna ielā 18 (1911) arhitektūrā saskatāmas statenkā jūgendstila pazīmes (33. att.). Lai gan



30. att. Plāteres biedrības „Austrums” nama fotofiksācija 1923. g. [Plāteres jaunais biedrības nams. Nedēļa. 1923. 22: 8]



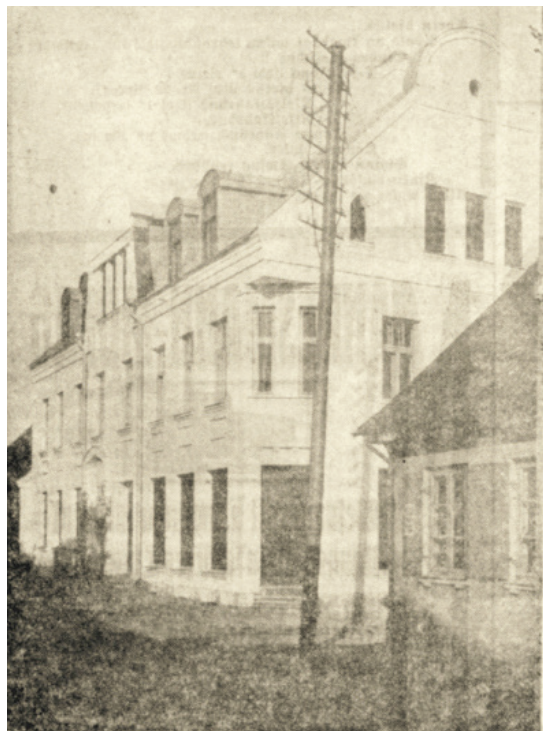
31. att. Plāteres biedrības „Austrums” nama fotofiksācija mūsdienās



32. att. Vidzemes Guberņas lauksaimnieku savstarpējās palīdzības biedrības nams Vaiņu ielā 2, Rīgā. Arhitekts E. V. E. Frizendorfs, 1911. Fotofiksācija mūsdienās



33. att. Bauskas Muižniecības nams. Kalna ielā 18. 1911. Fotofiksācija mūsdienās



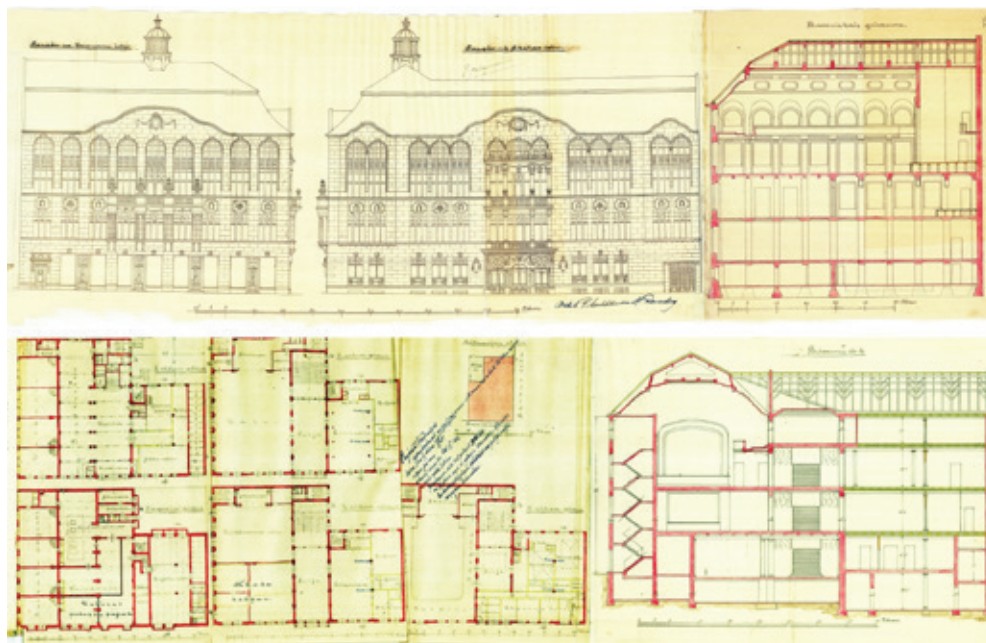
34. att. Bauskas Lauksaimniecības un Palīdzības biedrības un Krājaizdevu sabiedrības nams. Kalna ielā 18. Arhitekts P. Eplē, 1913–1914. [Bauskas Lauksaimniecības un Palīdzības biedrības Krājaizdevu sabiedrības jaunais nams. Dzimtenes Vēstnesis, 1914, 134: 3]

35. att. Bauskas Lauksaimniecības un Palīdzības biedrības un Krājaizdevu sabiedrības nams. Kalna ielā 18. Arhitekts P. Eplē, 1913–1914. Fotofiksācija mūsdienās





36. att. Ebreju biedrības nams Skolas ielā 6, 1913. Arhitekts E. fon Trompovskis. Fasādes projekts. [Rīgas pilsētas būvvaldes arhīvs. 2244. lieta.]



37. att. Ebreju biedrības nams Skolas ielā 6, 1922. Arhitekts, P. Mandelštams, H. Rozenbergs. Projekts [LVVA. 6343. f., 8. apr., 2. l.]

ēka starpkaru periodā un pēc Otrā pasaules kara vairākkārtīgi pārbūvēta, tā saglabājusi 20. gs. sākuma stateniskā jūgendstila izteiksmīgumu. Savukārt klasiskās dzegas un starpdzegas ēkas arhitektūrā iezīmējušas neoklasicisma vaibstus.

Šajā laikā Bauskā kopēju namu ielānoja celt arī Bauskas Lauksaimniecības un Palīdzības biedrība un Krājaizdevu sabiedrība.⁴⁶ 1910. g. Bauskas Lauksaimniecības biedrības valde par 5100 rubļiem nopirka zemesgabalu jaunas ēkas celšanai. Sākotnēji tika izstrādāts trīs stāvus augsta nama projekts, kuru biedrībai neizdevās apstiprināt. Tad jaunu divu stāvu ēkas projektu biedrība pasūtīja Jelgavas arhitektam P. Eplē. 1913. gada 8. augustā nama būves darbus mazāksolīšanā izdeva kādam būvuzņēmējam F. Reiniham par 15 420 rubļiem. Tā paša gada 12. septembrī likts ēkas pamatakmens, un 1. decembrī nams jau bijis zem jumta. 1914. g. 7. jūnijā notika oficiālā jaunā Bauskas biedrības nama iesvētīšana.⁴⁷ Biedrības nams ir vienīgā līdz mūsdienām saglabājusies mākslu ēka Latvijā, kurā nolasāms talantīgā Jelgavas arhitekta P. Eplē radošais rokraksts (34. att.). Ēka ir pārbūvēta, zudusi rīzālīta vainagojošā daļa un jumta izbūves, bet kopējais būvaprums ar nošļaupto ēkas stūri ielu krustojumā saglabājies līdz mūsdienām (35. att.).

Stateniskā jūgendstila un neoklasicisma elementu apvienojums vērojams arī Ebreju biedrības nama Skolas ielā 6 (1913–1925, arhitekti Edmunds fon Trompovskis (*Edmund von Trompowsky*), Pauls Mandelštams (*Paul Mandelstamm*) un H. Rozenbergs (*H. Rosenberg*)) ārējā veidolā. Pirmo nama metu 1913. g. izstrādāja arhitekts E. fon Trompovskis⁴⁸, Rīgas perimetrālās apbūves struktūrā ieprojektējot četrus stāvus augstu celtni ar vairākām sarīkojumu zālēm, plašu vestibulu un ebreju kluba telpām. Ēkas pirmajā stāvā izvietotas veikalu telpas, kas bija raksturīgi 20. gs. sākumā celtajām ēkām pilsētas centra apbūvē. Biedrības nama lielā zāle atradās ēkas trešajā stāvā. Uz to veda plašas

trīs laidu kāpnes. Ēkas fasāžu arhitektūra bija racionāla un lietišķa, detaļu vertikālitate atbilda stateniskā jūgendstila mākslinieciskajai izteiksmei (36. att.). Ēkas metu jau 1913. g. pārzīmēja arhitekts P. Mandelštams, kopumā saglabājot biedrības nama iekšējo telpisko struktūru, taču ievērojami pārstrādājot fasādes un mainot jumta konfigurāciju. Mandelštama projektā zāles atrašanās trešajā stāvā tika uzsvērtā ar plašām logailām, fasādi uzīrdināja vairāki balkoni, bet apdarē lietotas detaļas neoklasicisma izteiksmē.

Ebreju biedrības nama būvniecība līdz Pirmajam pasaules karam netika pabeigta. 1922. g. 30. decembrī un 1925. g. 12. maijā būvvaldē apstiprināti atkārtoti ēkas projekti⁴⁹ (arhitekts P. Mandelštams un H. Rozenbergs) (37. att.). Pēc pēdējā no tiem ēkas celtniecība tika pabeigta. Iekštelpās dominē piesātināta un plastiska sienu un griestu apdare. Tajā organiski saplūduši 20. gs. divdesmitajos gados lietotie teatrālie un vijīgi ziedu motīvi ar jau pēc Otrā pasaules kara pievienotajiem papildinājumiem — padomju propagandas simboliem, kas lielās zāles arhitektūrā radīja savdabīgu ēkas daudzveidīgās izmantošanas stāstu (38., 39. att.).

Ne visi nami, kuru arhitektūrā lietota neoklasicisma stilistiskā ievirze, bija ar plašu telpu programmu. Piemēram, salīdzinoši nelielas ēkas uzceltas Labdarības biedrībai Liezērē (1908, arhitekts A. Vanags⁵⁰) (40. att.), un Sadraudzīgajai biedrībai Jaunjelgavā (1912) (41. att.). Jaunjelgavas Sadraudzīgās biedrības nama plānu zīmējis Jēkabpils inženieris Ādolfs (?) Helmanis, bet vēlāk papildinājis arhitekts A. Malvess. Nama izbūves darbi maksāja 25 000 rubļu.⁵¹ Pirmā pasaules kara laikā nams stipri cieta, bet pēc tam tika atjaunots.⁵² Gan Liezēres, gan Jaunjelgavas biedrības namu arhitektūrā saskatāmas eklektismam raksturīgās vienmērīgi ritmizētās logailas un klasisku apdares elementu lietojums. Tāpēc to arhitektūra ir vairāk eklektiska un mazāk sekojusi jaunajām neoklasicisma tendencēm.



38. att. Ebreju biedrības nama lielā zāles fotofiksācija mūsdienās



39. att. Ebreju biedrības nama lielās zāles balkona margas detaļas. Fotofiksācija mūsdienās



40. att. Labdarības biedrības nams Liezērē. 1908. Arhitekts A. Vanags. Mūsdienu fotofiksācija



41. att. Jaunjelgavas Sadraudzīgās biedrības nams. 1912. Inženieris Helmanis, arhitekts A. Malvess. Mūsdienu fotofiksācija

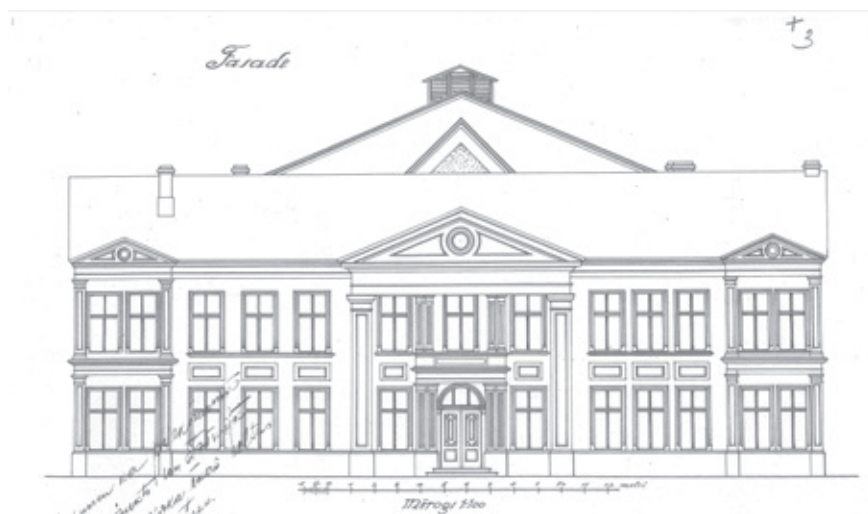
Rūjienas Saviesīgās biedrības nama un Bērzes lauksaimniecības biedrības namu ēkas pabeigtas tikai pēc Pirmā pasaules kara. Ēku Rūjienas biedrībai sāka celt 1914. g. pēc arhitekta A. Vanaga projekta, izņemot zāles un skatuves iekšējo iekārtu, kura pabeigta

1921. g. (42., 43. att.). Kādā ēkas apskates dokumentā norādīts, ka „pate ēka, kā arī iekšējā iekārta ļoti zolīdi un labi būvēta, izņemot atsevišķus trūkumus”.⁵³ Guberņas būvvaldē apstiprinātais biedrības nama projekts kara laikā diemžēl nozaudēts. Rūjienas biedrības

nams remontēts vēlreiz 1936. g. pēc arhitekta Kārļa Bikšes projekta.⁵⁴

Bērzes lauksaimniecības biedrības „Druva” nama būvdarbus uzsāka 1913. g. pēc A. Vanaga projekta, bet pabeidza tikai

1923. gadā⁵⁵ (44. att.). Rūjienas un Bērzes biedrību namu arhitektūrā lietots plašs neoklētisma apdares elementu klāsts — klasiski frontoni, pilastrī, sandriki un masīvas dzegas.



42. att. Rūjienas Saviesīgās biedrības nams. 1914. Arhitekts A. Vanags. Fasāde. [LVVA. 6343. f., 6. apr., 4. l.]



43. att. Rūjienas Saviesīgās biedrības nama fotofiksācija mūsdienās



44. att. Lauksaimniecības biedrības „Druva” nams Bērzē. 1923. Arhitekts A. Vanags. Mūsdienu fotofiksācija

Pēc A. Vanaga projektiem Latvijā uzcelta virkne biedrību namu. 20. gs. sākumā viņa daiļradē visvairāk pārstāvētais jūgendstila novirziens bija nacionālais romantisms, bet pēc 1910. g. arhitekts vairāk pievērsās neoklasicismam.

Biedrību nami, kurus cēla, sākot ar 19. gs. vidu, bija mūsdienu kultūras un tautas namu priekšteči. Tos kopienu vajadzībām lieto vēl mūsdienās. Vairākumā gadījumā 19. un 20. gs. mijā celtie biedrību nami ar savu reizēm panaīvo un rustikālo formu valodu bija izcili būvmākslas pieminekļi provinces kultūrainavā. Tie arī demonstrēja pasūtītāja kā sabiedriskas organizācijas iespēju potenciālu. Biedrību nami jūgendstila kontekstā iezīmēja gaumes un izteiksmes formu transformāciju arhitektu domāšanā, tie atklāja jaunā stila daudzveidību un estētiskās izpratnes virziena maiņu. Latvijas biedrību namu arhitektūrā jūgendstila kontekstā visplašāk izpaudusies

nacionālā romantisma mākslinieciskā ievirze. Tā radusi dažādas izpausmes atšķirīgu arhitektu darbos. Lietoti plaši pazīstami nacionālā romantisma izteiksmes līdzekļi, piemēram, logu ailas ar daļēji nošļauptiem augšdaļu sāniem, tautas celtniecībai raksturīgas jumtu formas un robusta fasādes pirmā stāva apdare. Tajā pat laikā ēku kopējā arhitektoniskajā tēlā meklēti lokāli formveides paņēmieni, iekļaujot biedrību namus lauku un mazpilsētu kultūrainavā.

Līdztekus nacionālajam romantismam biedrību namu arhitektūrā konstatējams arī stateniskais jūgendstils un neoklasicisms. Šo ēku arhitektūrā vairāk dominē tradicionālā un internacionālā mijiedarbība, vairāk uzsverot tieši jaunā stila pienesumu.

Avoti un piezīmes

- ¹ Liepāja. *Dzimtenes Vēstnesis*. 1913. 294: 1.
- ² Biedrību darbība. *Dzimtenes Vēstnesis*. 1915. 96: 6.
- ³ Rīgas Latviešu biedrības jaunā nama iesvētīšana. *Jaunās Latviešu Avīzes*. 1910. 104: 1; Rīgas Latviešu biedrības jaunā nama iesvētīšana. *Latviešu Avīzes*. 1910. 102: 1; Biedrību dzīve. *Dzimtenes Vēstnesis*. 1909. 4: 3; Biedrību dzīve. *Dzimtenes Vēstnesis*. 1908. 198: 2.
- ⁴ Rīgas Latviešu biedrības jaunā nama iesvētīšana. *Jaunās Latviešu Avīzes*. 1910. 104: 1.
- ⁵ Hovards Dž. Stils un pasūtītājs. *Jūgendstils laiks un telpa*. Rīga: Jumava, 1999. 25.–40. lpp.
- ⁶ Кириченко Е. Русская архитектура 1830–1910-х годов. Москва: Искусство, 1978. 399 С.
- ⁷ Latvijas Valsts vēstures arhīvs (turpmāk LVVA). 6343. f., 8. apr., 86. l.
- ⁸ Jaunais Jelgavas Latviešu biedrības nams. *Dzimtenes Vēstnesis*. 1910. 24: 3.
- ⁹ Jelgavas Latviešu biedrības nama iesvētīšana. *Dzimtenes Vēstnesis*. 1910. 25: 1; Jelgavas Latviešu biedrības nama iesvētīšana. *Jūrnieks*. 1910. 6: 2.
- ¹⁰ Jelgavas Latviešu biedrības nama būve. *Latviešu Avīzes*. 1908. 24: 2.
- ¹¹ No Jelgavas. *Jaunās Latviešu Avīzes*. 1910. 74: 2–3.
- ¹² Grosbergs O. August Dombrowsky, ein lettischer Volksmann. *Rigasche Rundschau*. 1927. Nr. 258; Banga V. „Ziemeļblāzma” — Vecmīlgrāvja Akropole. *Latvijas Arhitektūra*. 2007. 3 (71): 92–96.
- ¹³ No Vecmīlgrāvja. *Jūrnieks*, 1910. 14: 4.
- ¹⁴ Ziemeļblāzmas Jaunā nama iesvētīšana. *Druva*. 1913. 10: 111.
- ¹⁵ Šķilters G. Augusts Dombrovskis. *Ilustrēts Žurnāls*. 1924. 30: 639–643; Turauskis E. Augusts Dombrovskis un Ziemeļblāzma. *Juventus*. 1935. 11–12–3: 9–12.
- ¹⁶ Pilsētu pašvaldības reformas priekšvakarā. *Dzimtenes Vēstnesis*. 1909. 264: 2–3.
- ¹⁷ Krastiņš J. Latvijas un Rīgas arhitektūra latviskā kultūrskatījumā. *Latvieši un Latvija. 4. sējums. Latvijas kultūra, izglītība, zinātne* [galv. red. Jānis Stradiņš]. Rīga: Zinātņu akadēmija, 2013. 562. lpp.
- ¹⁸ Arhitektu biroja “Virtu” arhīva materiāli.
- ¹⁹ Elsiņš G. Biedrības. *Ventspils 700*. Toronto: Ventspils 700 gadu jubilejas atzīmēšanas iniciatoru grupa, 1990. 71.–73. lpp.
- ²⁰ Štrumfa I. Ventspils pilsētas vēstures hronika. *Ventspils muzeja raksti. I sējums*. Rīga: Ventspils muzejs, 2001. 339.–365. lpp.; Brance J. Teātra sākumi Ventspilī. *Ventspils 700*. Toronto: Ventspils 700 gadu jubilejas atzīmēšanas iniciatoru grupa, 1990. 69.–70. lpp.
- ²¹ Kā izbūvējams latviešu biedrības nams, lai tas apmierinātu Ventspils sabiedriskās dzīves vajadzības. *Ventas Balss*. 1938. 19. marts.
- ²² Turpat.
- ²³ LVVA. 6343. f., 7. apr., 253. l.
- ²⁴ Smiltenes–Palsmanes–Aumeistaru–Gaujenes Lauksaimniecības biedrība. *Kopdarbība*. 1923. g. 6. okt.
- ²⁵ Krustām šķērsām pa Raunu. *Cēsu Vēstis*. 1933. 8: 3.
- ²⁶ Raunas zemkopības biedrība. *Balss Zemkopības pielikums*. 1901. 9: 3–4.
- ²⁷ Vēstule no Raunas draudzes. *Dzimtenes Vēstnesis*. 1908. 117: 5; Skati Raunas senatnē. *Cēsu Vēstis*. 1933. 7: 2.
- ²⁸ LVVA. 6343. f., 7. apr., 58. l.
- ²⁹ Kampe P. *Aleksandrs Vanags 1873–1919 kā cilvēks un kā celtnieks*. Rīga: J. Pētersons un biedri, 1929. 19 lpp.
- ³⁰ Kuldīgas Sadraudzīgās biedrības nams. *Dzimtenes Vēstnesis*. 1909. 206: 2.
- ³¹ LVVA. 6343. f., 7. apr., 59. l.
- ³² Turpat.
- ³³ Talsu Sadraudzīgās biedrības 50 gadi. *Talsu Balss*. 1937. 38: 2.
- ³⁴ Kurzeme. *Sadzīve*. 1912. 6: 2.

- ³⁵ Kampe P. Īss pārskats par profesora *Dr.arch.h.c.* Eižena Laubes būvniecības darību līdz pasaules kara sākumam. *Latvijas Arhitektūra*. 1940. 4: 107.
- ³⁶ LVVA. 6343. f., 10. apr., 26. l.; No Doles. *Dzimtenes Vēstnesis*. 1909. 206: 1.
- ³⁷ Balsis no publikas — Pateicība. *Dzimtenes Vēstnesis*. 1913. 283: 9.
- ³⁸ Turpat.
- ³⁹ No Vidzemes. *Jaunās Latviešu Avīzes*. 1914. 15: 2.
- ⁴⁰ LVVA. 6343. f., 8. apr., 91. l.
- ⁴¹ No Vidzemes. *Jaunās Latviešu Avīzes*. 1909. 35: 2.
- ⁴² No Plāteres. *Dzimtenes Vēstnesis*. 1908. 163: 1–2.
- ⁴³ LVVA. 6343. f., 7. apr., 185. l.
- ⁴⁴ Būvniecības stils. *Laukstrādnieks*. 1923. 32: 3.
- ⁴⁵ Krastiņš J., Tipāne A., Urme M. *Vecrīgas jūgendstils*. Rīga: Rīgas Jūgendstila centrs, bez gada norādes. 24 lpp.
- ⁴⁶ Bauskas Lauksaimniecības un Palīdzības biedrības Krājaizdevu Sabiedrības nama iesvētīšana. *Jaunās Latviešu Avīzes*. 1914. 47: 1–2.
- ⁴⁷ Bauskas Lauksaimniecības un Palīdzības biedrības Krājaizdevu Sabiedrības nama iesvētīšana. *Jaunās Latviešu Avīzes*, 1914, Nr. 47, 1.–2. lpp.
- ⁴⁸ Rīgas pilsētas būvvaldes arhīvs. 2244. lieta.
- ⁴⁹ LVVA. 6343. f., 8. apr., 2. l.
- ⁵⁰ Kampe P. *Aleksandrs Vanags 1873–1919 kā cilvēks un kā celtnieks*. 19 lpp.
- ⁵¹ Iekšzemes ziņas. *Tēvija*. 1912. 141: 2.
- ⁵² Krolls O. *Vadonis pa Jaunjelgavu*. Rīga: Latvijas Kultūras veicināšanas biedrība. 1926. 13. lpp.; Pa Augšzemgali. *Latvija*. 1929. 32: 2.
- ⁵³ LVVA. 6343. f., 6. apr., 4. l.
- ⁵⁴ Jauns sabiedriskās darba rosmes apliecinājums Rūjienā. *Rūjienas Vēstnesis*. 1936. 246: 2.
- ⁵⁵ Bērzmuižas lauksaimniecības biedrības “Druva” nama iesvētīšana. *Latvis*. 1923. 636: 2.

Par autori

Agate Eniņa, *Dr.arch.* (2014, promocijas darbs “Mākslu ēku arhitektūra Latvijā”). Kopš 2014. g. pētniece Rīgas Tehniskās universitātes Arhitektūras un pilsētplānošanas fakultātē. Sertificēta arhitekte, arhitekte arhitektu birojā “Mark arhitekti”. Galvenais pētniecības virziens aptver kultūrvēsturiskā mantojuma saglabāšanas un attīstības aspektus, kā arī kultūras un izglītības iestāžu arhitektūru Latvijā.

About the Author

Agate Eniņa, *Dr.arch.*, Doctoral Thesis „Architecture of Buildings of the Arts in Latvia”. Since 2014, researcher at the Faculty of Architecture and Urban Planning, Riga Technical University. Certified architect at „Mark arhitekti” architectural bureau. The main direction of research includes aspects of preserving and development of the cultural-historical heritage as well as architecture of cultural and educational institutions in Latvia.

SOCIETY HOUSES IN THE CONTEXT OF ART NOUVEAU

Agate Eniņa

agate.enina@inbox.lv

Summary

Keywords: *architecture of Latvia, history of architecture, society houses, Art Nouveau, Neoclassicism*

For more than one hundred and fifty years, society houses have taken a significant place in the urban fabric of Latvia's towns and cities as well as in the rural landscape. They form an integral part of cultural heritage.

The aim of the study is to determine general tendencies in the development of the architecture of society houses in Latvia in the context of Art Nouveau by identifying and inventorying houses of societies, their stylistic and functional expressions in Latvian architecture.

The cultural heritage inventory of Latvia's houses of societies in the context of Art Nouveau was performed on the basis of the study of archival materials, review of documentary evidence and publications, and on-site surveys of the buildings.